

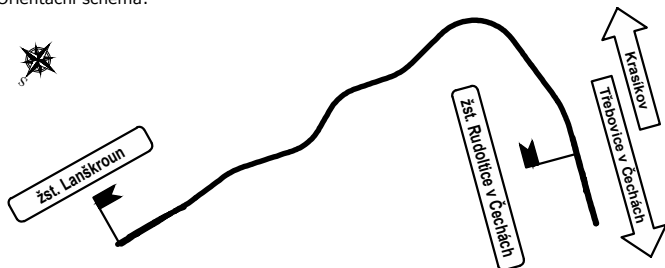


EVROPSKÁ UNIE
Evropské strukturální a investiční fondy
Operační program Doprava

Ministerstvo dopravy
Státní fond dopravní
infrastruktury



Orientační schéma:






Razítko oprávněné osoby:

Podpis:

Datum:

| Revize: | Datum: | Popis: | Kontroloval: |
|---------|------------|----------------------|------------------|
| 000 | 18.04.2023 | Čistopis dokumentace | Ing. Emil Špaček |
| | | | |
| | | | |

| | | |
|---------------------|---|--|
| Stavebník/Investor: | Správa železnic, státní organizace |  |
| Adresa: | Dlážděná 1003/7, 110 00 Praha 1 | |
| Zástupce investora: | Stavební správa východ | |
| Adresa: | Nerudova 773/1, 779 00 Olomouc | |

| | | | | |
|--|---|--|--------------------------------|---|
| Zhotovitel stavby: | SAGASTA s.r.o. | | |  |
| Adresa: | Novodvorská 1010/14, 142 00, Praha 4 - Lhotka | | | |
| Kontakt: | T: +420 261 344 100 E: info@sagasta.cz | | | |
| Zhotovitel objektu: | SAGASTA s.r.o. | | |  |
| Adresa: | Novodvorská 1010/14, 142 00, Praha 4 - Lhotka | | | |
| Kontakt: | T: +420 261 344 100 E: info@sagasta.cz | | | |
| Hlavní projektant (HIP): Ing. Emil Špaček | Specialista: Ing. Marek Guspan | Odpovědný projektant: RNDr. Jana Svobodová, Ph.D. | Zpracovatel: Pavel Čtvrtlík | |

| | | | |
|-----------------------------|---|------------------------|------------------------------------|
| Název stavby/akce: | Implementace ETCS Regional Rudoltice v Čechách - Lanškroun | | Označení (S-kód): S 622 100 190 |
| Název části: | Popis vlivů stavby na životní prostředí a jeho ochrana | | Označení zhotovitele: 122 113 |
| Název objektu/díleč části: | Dendrologický průzkum | | Označení části: B.6.2 |
| Název přílohy: | | | Označení objektu/komplexu: - |
| Název díleč části přílohy: | | | Číslo přílohy: |
| Kraj: Pardubický | Katastrální území: 743500, 689025, 678929 | TUDU: 192102 1921B1 | Paré: |
| Stupeň dokumentace: DUSP | Datum zpracování: 04/2023 | Formáty: | Měřítko: |

| | | | | | | |
|---------------------|---------------------|---------------------|-----------------------|------------|---------------|---------|
| S-kód: | Stupeň dokumentace: | Část: | Objekt: | Podoblast: | Příloha: | Revize: |
| S 6 2 2 1 0 0 1 9 0 | - | D U S P - B 6 2 X X | - X X X X X X X X X X | - X X | - X - X X X X | - 0 0 0 |

DOKUMENTACI LZE UŽÍVAT POUZE VE SMYSLU PŘÍSLUŠNÉ SMLOUVY O DÍLO. VÝKRES, ČI JEHO ČÁST, MŮŽE BÝT KOPIROVÁN NEBO JINÝM ZPŮSOBEM ROZŠÍŘOVÁN POUZE PO PŘEDCHOZÍM SOUHLASU SAGASTA, s.r.o.

Implementace ETCS Regional Rudoltice v Čechách-
Lanškroun

Dendrologický průzkum

-inventarizace dřevin-

OBSAH

| | | |
|----------|---|----------|
| 1 | Identifikační údaje | 3 |
| 2 | Metodika průzkumu..... | 4 |
| 3 | Legislativa, normy, standardy | 4 |
| | 3.1 Používané zákony, vyhlášky, normy a standardy | 5 |
| | 3.2 Zvláštní ochrana dřevin | 5 |
| 4 | Povolení ke kácení dřevin..... | 6 |
| 5 | Přehled výsledků inventarizace dřevin:..... | 7 |
| | 5.1 Katastrální území..... | 8 |
| | 5.2 Výsledky, zjištění, doporučení. | 8 |

1 Identifikační údaje

| | |
|---|---|
| Název stavby: | Implementace ETCS Regional Rudoltice v Čechách – Lanškroun |
| ISPROFIN: | 5533530032 |
| Specifikace stavby: | Veřejná dopravní (drážní) stavba liniového charakteru, stavba dráhy |
| Stupeň dokumentace: | Dokumentace pro stavební povolení (DUSP) Projektová dokumentace pro provádění stavby (PDPS) |
| Místo stavby: | Železniční trať č. 270 Rudoltice v Čechách – Lanškroun |
| Část dokumentace: | D.2.4.1 |
| Objekt (SO/PS) | Dendrologický průzkum území |
| Charakter dílčí části: | Stavba trvalá |
| Kraj: | Pardubický |
| Obec: | Rudoltice, Lanškroun |
| Katastrální území: | Rudoltice u Lanškrouna [743500], Luková [689025], Lanškroun [678929] |
| Místo stavby dílčí části: | km 0,000 – km 4,408 trati Lanškroun – Rudoltice v Čechách |
| Trať dle Prohlášení o dráze: | Trať č. 769 00 Lanškroun – Rudoltice v Čechách |
| Traťový úsek: | TÚ 192102 |
| Definiční úsek: | DÚ 192181 |
| Kategorie dráhy: | Regionální dráha |
| Období realizace | 2024 |
| Stavebník / investor: | Správa železnic, státní organizace, Dlážděná 1003/7, 110 00 Praha 1 – Nové Město, IČO: 70994234 |
| Zástupce investora: | Stavební správa východ, Nerudova 773/1, 779 00 Olomouc. |
| Oprávněná osoba ve věcech technických: | Ing. David Veselý |
| Stávající vlastník objektu: | Správa železnic, státní organizace |
| Nový vlastník objektu: | Správa železnic, státní organizace |
| Správce objektu: | Správa železnic, státní organizace, OŘ Brno |
| Hlavní projektant stavby: | SAGASTA s.r.o., Novodvorská 1010/14, 142 00 Praha 4, IČO: 04598555 |
| Hlavní inženýr projektu: | Ing. Emil Špaček, autorizovaný inženýr v oboru dopravních staveb (č. 0008279) |

| | |
|---|--|
| Zástupce: | Ing. Stanislav Rýznar, autorizovaný inženýr v oboru technologická zařízení staveb (č. 0013660) |
| Zpracovatel dílčí části dokumentace: | SAGASTA s.r.o., Novodvorská 1010/14, 142 00 Praha 4, IČO: 04598555 |
| Odpovědný projektant dílčí části: | Pavel Čtvrtlík |

2 Metodika průzkumu

Metodikou průzkumu se rozumí standardní postup při provádění dendrologického průzkumu, nebo inventarizace dřevin.

Data o jednotlivých dřevinách (stromech, keřích nebo porostech), jsou získávána při terénním šetření prováděném v lokalitách určených zadáním. Dendrometrické parametry dřevin jsou měřeny. U stromů se jedná o přímé měření průměru kmene průměrkou, nebo obvodovým pásmem. Plochy solitérních keřů malého rozsahu jsou určeny kvalifikovaným odhadem. U rozsáhlejších porostů dřevin jsou v terénu zaznamenány pomocí GNSS systému hranice porostu a výpočet plochy porostu je prováděn při zpracování dat počítačově.

V terénu se rovněž provádí fotodokumentace průběhu prací, případně záznam důležitých informací o dřevinách (staticky relevantní defekty, rozsáhlejší infekce dřevními houbami atd.).

Určování taxonů probíhá na místě při terénním šetření. V případě složitějších podmínek (zimní období, složitěji určitelné taxony, nepřítomnost zásadních určovacích znaků) je uveden pouze rod dřeviny. Tímto není ovlivněno následné ocenění dřeviny a tento postup není chybou průzkumu.

Data získaná v terénu jsou následně převedena do formátu zpracovatelného pomocí software ArcGis a dále zpracována do podoby výsledného výstupu.

Každý prováděný průzkum má jedinečnou, objednatelem danou specifikaci. Ta se dotýká rozsahu provedení podle zamýšleného účelu, ke kterému průzkum slouží. Forma a způsob zpracování průzkumů odpovídají vždy obecně platným standardům. Jejich obsah se pak liší na základě požadavků objednatele.

3 Legislativa, normy, standardy

3.1 Používané zákony, vyhlášky, normy a standardy

V rámci provádění dendrologického průzkumu se sběr dat v terénu, měření dendrometrických parametrů dřevin, následné zpracování dat a vytváření výsledného dokumentu řídí níže uvedenou legislativou, případně ČSN a schválenými arboristickými standardy AOPK ČR.

Standardy péče o přírodu a krajinu jsou doporučením stanovujícím parametry výstupů a technický popis postupů jednotlivých činností běžně realizovaných v oblasti péče o přírodu a krajinu včetně vlastností použitých materiálů, výrobků a definice pojmů. Slouží jako podklad pro zadávání, kontrolu, přebírání prací financovaných z dotačních programů. Standardy po odborné oponentuře vydává AOPK ČR, která je zpracovává ve spolupráci s akademickými pracovišti a dalšími odbornými autoritami v příslušných oborech. (www.standardy.nature.cz)

- ***Zákon č. 114/1992 Sb., o ochraně přírody a krajiny (v platném znění)***
- ***Zákon č. 20/1987 Sb., o státní památkové péči (v platném znění)***
- ***Zákon č. 89/2012 Sb., občanský zákoník (v platném znění)***
- ***Zákon č. 326/2004 Sb., o rostlinolékařské péči (v platném znění)***
- ***Vyhláška č. 189/2013 Sb., o ochraně dřevin a povolování jejich kácení (v platném znění)***
- ***Vyhláška č. 395/1992 Sb., kterou se provádějí některá ustanovení zákona č. 114/1992 Sb., o ochraně přírody a krajiny, ve znění pozdějších předpisů***
- ***ČSN 83 9061 (2006): Technologie vegetačních úprav v krajině – Ochrana stromů, porostů a vegetačních ploch při stavebních pracích***
- ***A01 001 Hodnocení stavu stromů***
- ***A01 002 Ochrana dřevin při stavební činnosti***
- ***A02 001 Výsadba stromů***
- ***A02 002 Řez stromů***
- ***A02 003 Výsadba a řez keřů***
- ***A02 004 Bezpečnostní vazby a ostatní stabilizační systémy***
- ***A02 005 Kácení stromů***
- ***A02 007 Úprava stanovištních poměrů dřevin***
- ***A02 009 Speciální zásahy na stromech***
- ***A02 010 Péče o dřeviny kolem veřejné dopravní infrastruktury***
- ***A02 011 Péče o dřeviny kolem veřejné technické infrastruktury***

3.2 Zvláštní ochrana dřevin

a. Památné stromy

Památné stromy mají dle § 46 zákona č.114/1992 Sb. zvláštní ochranu, včetně legislativou stanoveného, nebo příslušným úřadem vyhlášeného ochranného pásma. Zjištění přítomnosti památných stromů v prostoru záměru je důležité vzhledem k nutnosti dodržení stanovených podmínek jejich ochrany při realizaci záměru.

b. Zvláště chráněné druhy dřevin

Zvláště chráněné druhy dřevin jsou uvedeny v příloze č. II vyhlášky ministerstva životního prostředí č. 395/1992 Sb.

c. Stromořadí

Stromořadí je definováno ve vyhlášce č. 189/2013 Sb., § 1c jako řada nejméně 10 ks stromů v pravidelných rozestupech, a to i v případě, že některý z nich chybí. Stromořadí má zvláštní legislativní ochranu a je nutné v případě kácení některého stromu ze stromořadí vždy podat žádost o povolení ke kácení i v případě, že strom nemá stanovený minimální obvod 80 cm ve výšce 130 cm nad zemí.

d. Významné krajinné prvky

Významným krajinným prvkem dle § 3 odst. 1 b zákona č.114/1992 Sb. se rozumí: lesy, rašeliniště, vodní toky, rybníky, jezera, údolní nivy. Dále mohou být registrovány jako VKP orgánem ochrany přírody mokřady, stepní trávníky, remízy, meze, trvalé travní plochy, naleziště nerostů a zkamenělin, umělé i přirozené skalní útvary, výchozy a odkryvy. Mohou to být i cenné plochy porostů sídelních útvarů včetně historických zahrad a parků.

V těchto lokalitách je nutné podat žádost o povolení ke kácení všech dřevin, bez ohledu na jejich dendrometrické parametry.

e. Náhradní výsadby

Dle § 9 odst. 1 zákona č.114/1992 je v případě kácení dřevin, které jsou součástí náhradních výsadeb nutné podat žádost o povolení ke kácení dřevin rostoucích mimo les bez ohledu na jejich rozměr.

4 Povolení ke kácení dřevin

Povolení ke kácení dřevin rostoucích mimo les je nutné pro kácení všech dřevin, jejichž dendrometrické parametry přesahují zákonem/vyhláškou dané rozměry. U samostatných stromů je tento parametr obvod kmene měřený ve výčetní výšce 130 cm nad zemí, pokud je 80 cm a více. U zapojených porostů dřevin se jedná o plochu, kterou porost zaujímá a tato plocha je větší než 40 m². V případě, že jsou dřeviny součástí významného krajinného prvku, nebo stromořadí či náhradních výsadeb, je povolení vyžadováno vždy.

V případě, že se kácené dřeviny nacházejí na pozemku třetí osoby, pak i v případě, že není vyžadováno povolení ke kácení, je vždy nutný souhlas majitele pozemku s kácením dřevin.

Náležitosti povolení ke kácení:

- Označení katastrálního území a parcely, kde se dřeviny nacházejí, stručný popis umístění dřevin a situační zakres
- Doložení vlastnického práva k příslušným pozemkům, nebo doložení souhlasu vlastníka pozemků s kácením, pokud není vlastníkem žadatel
- Specifikaci dřevin ke kácení (druhy, případně rody dřevin, jejich počet a obvod kmene ve výšce 130 cm nad zemí, v případě zapojených porostů výměru plochy káceného porostu)
- Zdůvodnění žádosti

Podklady pro zpracování žádosti o povolení ke kácení dřevin lze získat z tabulkové a mapové části příloh tohoto dokumentu

5 Přehled výsledků inventarizace dřevin:

5.1 Katastrální území

Přehled dotčených katastrálních území.

při provádění inventarizace byly dřeviny identifikovány v katastrálním území:

- **Luková**
- **Lanškroun**
- **Rudoltice u Lanškrouna**

5.2 Výsledky, zjištění, doporučení.

Provedená inventarizace dřevin je výsledkem terénního šetření v prostoru určeném objednatelem. Inventarizace byla provedena s použitím dostupné techniky a vybavení ke zjištění polohy a dendrometrických údajů u jednotlivých dřevin, případně zapojených porostů. Výsledky jsou platné ke dni zhotovení inventarizace a na základě podkladů katastrálních map, jejichž data jsou uvedena v záhlaví dokumentu. Pozdější změny v číslování parcel, případně změny majitelů jednotlivých parcel nejsou chybou inventarizace. Veškerá zjištěná data jsou uvedena v přehledových tabulkách, inventarizace obsahuje i mapové podklady se zákresem polohy jednotlivých dřevin, případně porostů dřevin.

Pro zpracování žádostí o povolení ke kácení dřevin rostoucích mimo les podle platné legislativy lze použít data, která jsou výstupem tohoto průzkumu.

Rozsah skutečného kácení je určen objednatelem a je zpracováván v samostatném dokumentu (SO Kácení). Dřeviny, které nebude nutné kácet je pro jejich zachování na stanovišti nutné adekvátně chránit proti poškození při stavební činnosti v souvislosti se záměrem, pro který byla inventarizace zpracována.

V prostoru prováděného dendrologického průzkumu nebyly zjištěny památné stromy, stromořadí nebo zvláště chráněné druhy dřevin. Lokalita není v prostoru významného krajinného prvku.

Celkem bylo inventarizováno 32 ks solitérních stromů. V případě kácení je povolení ke kácení potřeba u 19 ks solitérních stromů, 13 ks stromů nedosahuje parametrů stanovených pro nutnost žádosti o povolení ke kácení dřevin rostoucích mimo les.

Inventarizováno bylo zároveň i 2.627 m² porostů dřevin. V případě kácení těchto porostů je povolení ke kácení potřeba u 1.956 m², u zbylých 671 m² není povolení ke kácení vyžadováno.

Rozdělení inventarizovaných dřevin podle katastrálních území:

| K.ú. | Inventarizace stromů na povolání (ks) | Inventarizace stromů bez povolání (ks) | Inventarizace porostů na povolání (m ²) | Inventarizace porostů bez povolání (m ²) |
|-----------------------------------|---|--|---|--|
| <i>Luková</i> | 1 | 1 | 471 | 90 |
| <i>Lanškroun</i> | 18 | 4 | 130 | 240 |
| <i>Rudoltice u Lanškrouna</i> | 0 | 8 | 1355 | 341 |
| CELKEM: | 19 | 13 | 1956 | 671 |

V Olomouci: 20.3.2023


Pavel Čtvrtlák

Příloha A.

Tabulka inventarizace stromů.

| Identifikace stromu | | | Obvod kmene | | | | Počet dalších kmenů | Poloha stromu | | | Vlastník | Kácení stromu ano/ne | Povolení ke kácení | Poznámka | vypočtená ekologická újmá dle metodiky AOPK | Biologický odpad (t) |
|---------------------|----------------------------|---------------------|-------------|-----|-----|-----|---------------------|------------------------|----------------|-----------|--|----------------------|--------------------|---------------|---|----------------------|
| Číslo stromu | Taxon | Český název | 1 | 2 | 3 | 4 | | Katastrální území | Parcelní číslo | Obec | | | | | | |
| 1 | <i>Salix caprea</i> | vrba jíva | 57 | 50 | 47 | 38 | 2 | Luková | 5025 | Luková | Obec Luková, č. p. 102, 56123 Luková | ano | ne | náhradní kmen | 0 | 1,8 |
| 2 | <i>Salix sp.</i> | vrba (rod) | 141 | | | | | Luková | 5024 | Luková | Správa železnic, státní organizace, Dílžďená 1003/7, Nové Město, 11000 Praha 1 | ano | ano | | 52 668 | 0,763 |
| 3 | <i>Betula pendula</i> | břiza bělokora | 160 | | | | | Laňškroun | 8260 | Laňškroun | Správa železnic, státní organizace, Dílžďená 1003/7, Nové Město, 11000 Praha 1 | ano | ano | | 80 020 | 1,763 |
| 4 | <i>Populus tremula</i> | topol osika | 82 | | | | | Laňškroun | 8260 | Laňškroun | Správa železnic, státní organizace, Dílžďená 1003/7, Nové Město, 11000 Praha 1 | ano | ano | | 22 392 | 0,363 |
| 5 | <i>Populus tremula</i> | topol osika | 91 | | | | | Laňškroun | 8260 | Laňškroun | Správa železnic, státní organizace, Dílžďená 1003/7, Nové Město, 11000 Praha 1 | ano | ano | | 22 392 | 0,363 |
| 6 | <i>Betula pendula</i> | břiza bělokora | 88 | | | | | Laňškroun | 8260 | Laňškroun | Správa železnic, státní organizace, Dílžďená 1003/7, Nové Město, 11000 Praha 1 | ano | ano | | 22 392 | 0,363 |
| 7 | <i>Betula pendula</i> | břiza bělokora | 163 | | | | | Laňškroun | 8260 | Laňškroun | Správa železnic, státní organizace, Dílžďená 1003/7, Nové Město, 11000 Praha 1 | ano | ano | | 80 020 | 1,763 |
| 8 | <i>Salix caprea</i> | vrba jíva | 25 | 25 | | | | Rudoltice u Laňškrouna | 3453/14 | Rudoltice | České dráhy, a.s., nábreží Ludvíka Svobody 1222/12, Nové Město, 11000 Praha 1 | ano | ne | náhradní kmen | 0 | 0,093 |
| 9 | <i>Betula pendula</i> | břiza bělokora | 31 | | | | | Rudoltice u Laňškrouna | 3453/14 | Rudoltice | České dráhy, a.s., nábreží Ludvíka Svobody 1222/12, Nové Město, 11000 Praha 1 | ano | ne | | 0 | 0,093 |
| 10 | <i>Betula pendula</i> | břiza bělokora | 44 | 25 | 13 | 13 | | Rudoltice u Laňškrouna | 3453/14 | Rudoltice | České dráhy, a.s., nábreží Ludvíka Svobody 1222/12, Nové Město, 11000 Praha 1 | ano | ne | náhradní kmen | 0 | 0,363 |
| 11 | <i>Betula pendula</i> | břiza bělokora | 38 | | | | | Rudoltice u Laňškrouna | 3453/14 | Rudoltice | České dráhy, a.s., nábreží Ludvíka Svobody 1222/12, Nové Město, 11000 Praha 1 | ano | ne | | 0 | 0,363 |
| 12 | <i>Acer platanoides</i> | javor mlč | 31 | | | | | Rudoltice u Laňškrouna | 3453/14 | Rudoltice | České dráhy, a.s., nábreží Ludvíka Svobody 1222/12, Nové Město, 11000 Praha 1 | ano | ne | | 0 | 0,093 |
| 13 | <i>Betula pendula</i> | břiza bělokora | 126 | 113 | | | | Laňškroun | 8605 | Laňškroun | Město Laňškroun, nám. J. M. Marků 12, Laňškroun-Vnitřní Město, 56301 Laňškroun | ano | ano | náhradní kmen | 52 668 | 1,46 |
| 14 | <i>Fraxinus excelsior</i> | jasan ztepilý | 119 | | | | | Laňškroun | 8605 | Laňškroun | Město Laňškroun, nám. J. M. Marků 12, Laňškroun-Vnitřní Město, 56301 Laňškroun | ano | ano | | 70 028 | 0,763 |
| 15 | <i>Prunus avium</i> | třešeň ptačí | 135 | | | | | Laňškroun | 8605 | Laňškroun | Město Laňškroun, nám. J. M. Marků 12, Laňškroun-Vnitřní Město, 56301 Laňškroun | ano | ano | | 52 668 | 0,763 |
| 16 | <i>Prunus avium</i> | třešeň ptačí | 113 | | | | | Laňškroun | 8605 | Laňškroun | Město Laňškroun, nám. J. M. Marků 12, Laňškroun-Vnitřní Město, 56301 Laňškroun | ano | ano | | 41 136 | 0,763 |
| 17 | <i>Betula pendula</i> | břiza bělokora | 47 | | | | | Rudoltice u Laňškrouna | 3453/14 | Rudoltice | České dráhy, a.s., nábreží Ludvíka Svobody 1222/12, Nové Město, 11000 Praha 1 | ano | ne | | 0 | 0,363 |
| 18 | <i>Salix caprea</i> | vrba jíva | 47 | 44 | 38 | 38 | 4 | Rudoltice u Laňškrouna | 3453/14 | Rudoltice | České dráhy, a.s., nábreží Ludvíka Svobody 1222/12, Nové Město, 11000 Praha 1 | ano | ne | náhradní kmen | 0 | 2,4 |
| 19 | <i>Prunus avium</i> | třešeň ptačí | 119 | | | | | Laňškroun | 8260 | Laňškroun | Správa železnic, státní organizace, Dílžďená 1003/7, Nové Město, 11000 Praha 1 | ano | ano | | 41 136 | 0,763 |
| 20 | <i>Betula pendula</i> | břiza bělokora | 82 | | | | | Laňškroun | 8260 | Laňškroun | Správa železnic, státní organizace, Dílžďená 1003/7, Nové Město, 11000 Praha 1 | ano | ano | | 22 392 | 0,363 |
| 21 | <i>Betula pendula</i> | břiza bělokora | 138 | | | | | Laňškroun | 8260 | Laňškroun | Správa železnic, státní organizace, Dílžďená 1003/7, Nové Město, 11000 Praha 1 | ano | ano | | 52 668 | 0,763 |
| 22 | <i>Pinus strobus</i> | borovice vejmutovka | 38 | 31 | | | | Rudoltice u Laňškrouna | 3453/6 | Rudoltice | České dráhy, a.s., nábreží Ludvíka Svobody 1222/12, Nové Město, 11000 Praha 1 | ano | ne | náhradní kmen | 0 | 0,363 |
| 23 | <i>Sorbus aucuparia</i> | jeřáb ptačí | 75 | 69 | | | | Laňškroun | 8260 | Laňškroun | Správa železnic, státní organizace, Dílžďená 1003/7, Nové Město, 11000 Praha 1 | ano | ano | náhradní kmen | 40 912 | 0,66 |
| 24 | <i>Prunus avium</i> | třešeň ptačí | 110 | | | | | Laňškroun | 8260 | Laňškroun | Správa železnic, státní organizace, Dílžďená 1003/7, Nové Město, 11000 Praha 1 | ano | ano | | 31 024 | 0,763 |
| 25 | <i>Acer pseudoplatanus</i> | javor klen | 72 | | | | | Laňškroun | 8260 | Laňškroun | Správa železnic, státní organizace, Dílžďená 1003/7, Nové Město, 11000 Praha 1 | ano | ne | | 0 | 0,363 |
| 26 | <i>Salix sp.</i> | vrba (rod) | 267 | 226 | 179 | 151 | 2 | Laňškroun | 8260 | Laňškroun | Správa železnic, státní organizace, Dílžďená 1003/7, Nové Město, 11000 Praha 1 | ano | ano | náhradní kmen | 95 828 | 7,2 |
| 27 | <i>Salix sp.</i> | vrba (rod) | 214 | 75 | | | | Laňškroun | 8260 | Laňškroun | Správa železnic, státní organizace, Dílžďená 1003/7, Nové Město, 11000 Praha 1 | ano | ano | náhradní kmen | 95 828 | 2,06 |
| 28 | <i>Crataegus laevigata</i> | hloh obecný | 63 | 57 | | | | Laňškroun | 3911/4 | Laňškroun | Správa železnic, státní organizace, Dílžďená 1003/7, Nové Město, 11000 Praha 1 | ano | ne | náhradní kmen | 0 | 0,66 |
| 29 | <i>Salix sp.</i> | vrba (rod) | 94 | | | | | Laňškroun | 3911/4 | Laňškroun | Správa železnic, státní organizace, Dílžďená 1003/7, Nové Město, 11000 Praha 1 | ano | ano | | 22 392 | 0,363 |
| 30 | <i>Salix sp.</i> | vrba (rod) | 110 | | | | | Laňškroun | 3911/4 | Laňškroun | Správa železnic, státní organizace, Dílžďená 1003/7, Nové Město, 11000 Praha 1 | ano | ano | | 3 102 | 0,763 |
| 31 | <i>Acer pseudoplatanus</i> | javor klen | 16 | 13 | | | | Laňškroun | 3911/4 | Laňškroun | Správa železnic, státní organizace, Dílžďená 1003/7, Nové Město, 11000 Praha 1 | ano | ne | náhradní kmen | 0 | 0,093 |
| 32 | <i>Quercus robur</i> | dub letní | 28 | 16 | | | | Laňškroun | 3911/4 | Laňškroun | Správa železnic, státní organizace, Dílžďená 1003/7, Nové Město, 11000 Praha 1 | ano | ne | náhradní kmen | 0 | 0,093 |

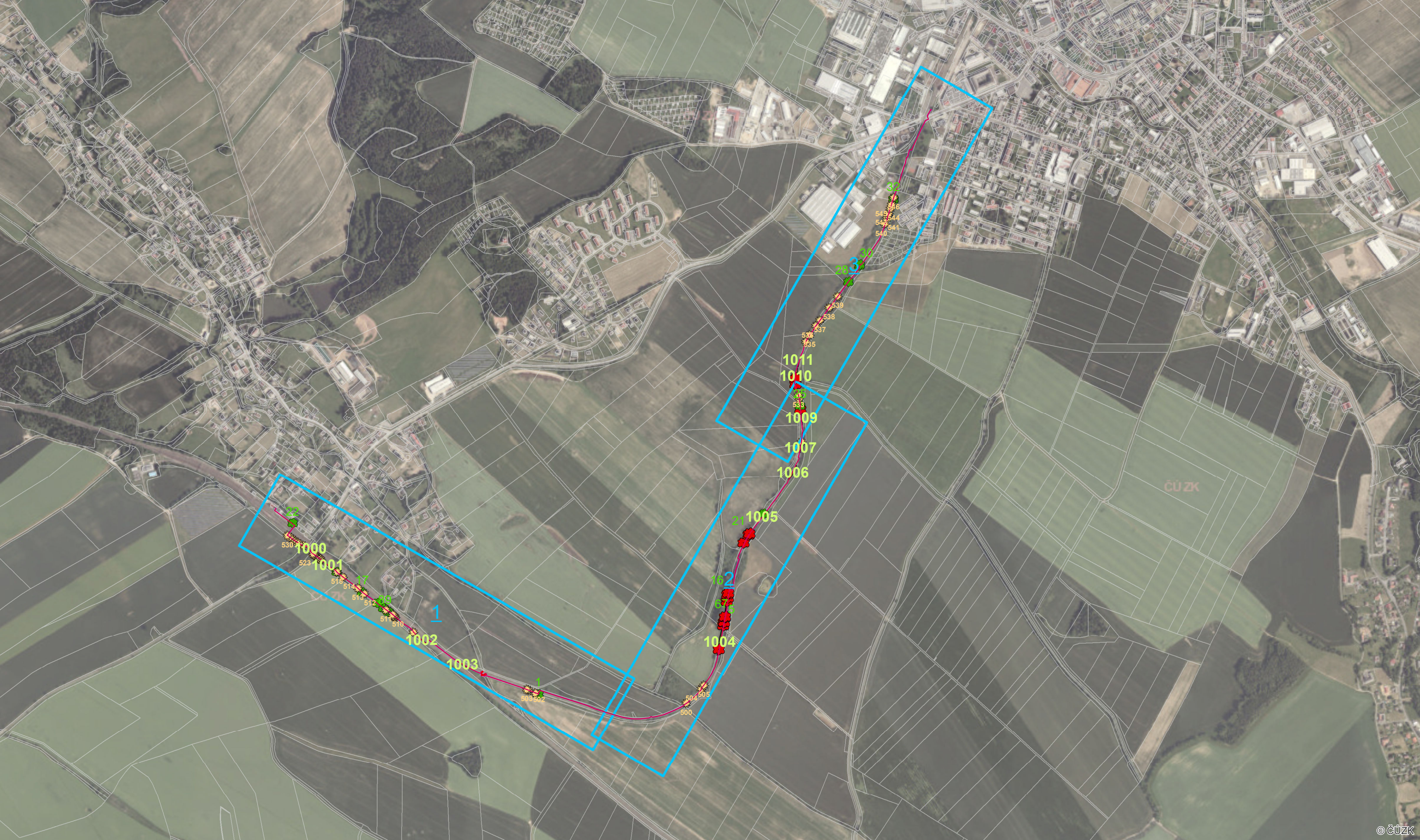
Tabulka inventarizace porostů

| Identifikace porostu | | | | | | Plocha porostu | | Odhad počtu stromů 10-25 | Poioha porostu | | | Vlastník | Mýcení porostu ano/ne | povolení ke kácení | Poznámka | Ekologická újma dle AOPK | Biologický odpad (t) |
|----------------------|----------------------------|-------------------|---------------------------|--------------------|--------------------|----------------|------------|--------------------------|------------------------|----------------|-----------|--|-----------------------|--------------------|----------|--------------------------|----------------------|
| Číslo porostu | Taxon | Český název | Doprovodný taxon 1 | Doprovodný taxon 2 | Doprovodný taxon 3 | celková | na parcele | | Katastrální území | Parcelní číslo | Obec | | | | | | |
| 500 | <i>Sambucus nigra</i> | bez černý | | | | 5 | 5 | | Luková | 5024 | Luková | Obec Luková, č. p. 102, 56123 Luková | ano | ne | | 0 | 0,15 |
| 501 | <i>Sambucus nigra</i> | bez černý | | | | 5 | 5 | | Luková | 5025 | Luková | Obec Luková, č. p. 102, 56123 Luková | ano | ne | | 0 | 0,15 |
| 502 | <i>Sambucus nigra</i> | bez černý | <i>Betula pendula</i> | | | 30 | 30 | | Luková | 5025 | Luková | Obec Luková, č. p. 102, 56123 Luková | ano | ne | | 0 | 0,90 |
| 503 | <i>Sambucus nigra</i> | bez černý | | | | 20 | 20 | | Luková | 5024 | Luková | Správa železnic, státní organizace, Dlážděná 1003/7, Nové Město, 11000 Praha 1 | ano | ne | | 0 | 0,60 |
| 504 | <i>Cornus sanguinea</i> | svída obecná | | | | 15 | 15 | | Luková | 5024 | Luková | Správa železnic, státní organizace, Dlážděná 1003/7, Nové Město, 11000 Praha 1 | ano | ne | | 0 | 0,45 |
| 505 | <i>Rosa canina</i> | růže šípková | | | | 15 | 15 | | Luková | 5024 | Luková | Správa železnic, státní organizace, Dlážděná 1003/7, Nové Město, 11000 Praha 1 | ano | ne | | 0 | 0,45 |
| 506 | <i>Rosa canina</i> | růže šípková | | | | 25 | 25 | | Rudoltice u Lanškrouna | 3453/5 | Rudoltice | Správa železnic, státní organizace, Dlážděná 1003/7, Nové Město, 11000 Praha 1 | ano | ne | | 0 | 0,75 |
| 507 | <i>Crataegus laevigata</i> | hloh obecný | <i>Salix caprea</i> | | | 10 | 10 | | Rudoltice u Lanškrouna | 3453/14 | Rudoltice | České dráhy, a.s., nábreží Ludvíka Svobody 1222/12, Nové Město, 11000 Praha 1 | ano | ne | | 0 | 0,30 |
| 508 | <i>Crataegus laevigata</i> | hloh obecný | <i>Salix caprea</i> | | | 10 | 10 | | Rudoltice u Lanškrouna | 3453/14 | Rudoltice | České dráhy, a.s., nábreží Ludvíka Svobody 1222/12, Nové Město, 11000 Praha 1 | ano | ne | | 0 | 0,30 |
| 509 | <i>Crataegus laevigata</i> | hloh obecný | <i>Salix caprea</i> | | | 10 | 10 | | Rudoltice u Lanškrouna | 3453/14 | Rudoltice | České dráhy, a.s., nábreží Ludvíka Svobody 1222/12, Nové Město, 11000 Praha 1 | ano | ne | | 0 | 0,30 |
| 510 | <i>Crataegus laevigata</i> | hloh obecný | <i>Salix caprea</i> | | | 10 | 10 | | Rudoltice u Lanškrouna | 3453/14 | Rudoltice | České dráhy, a.s., nábreží Ludvíka Svobody 1222/12, Nové Město, 11000 Praha 1 | ano | ne | | 0 | 0,30 |
| 511 | <i>Rosa canina</i> | růže šípková | | | | 15 | 15 | | Rudoltice u Lanškrouna | 3453/14 | Rudoltice | České dráhy, a.s., nábreží Ludvíka Svobody 1222/12, Nové Město, 11000 Praha 1 | ano | ne | | 0 | 0,45 |
| 512 | <i>Rubus fruticosus</i> | ostružník křovitý | | | | 20 | 20 | | Rudoltice u Lanškrouna | 3453/14 | Rudoltice | České dráhy, a.s., nábreží Ludvíka Svobody 1222/12, Nové Město, 11000 Praha 1 | ano | ne | | 0 | 0,60 |
| 513 | <i>Cornus sanguinea</i> | svída obecná | | | | 10 | 10 | | Rudoltice u Lanškrouna | 3453/14 | Rudoltice | České dráhy, a.s., nábreží Ludvíka Svobody 1222/12, Nové Město, 11000 Praha 1 | ano | ne | | 0 | 0,30 |
| 514 | <i>Sambucus nigra</i> | bez černý | | | | 10 | 10 | | Rudoltice u Lanškrouna | 3453/14 | Rudoltice | České dráhy, a.s., nábreží Ludvíka Svobody 1222/12, Nové Město, 11000 Praha 1 | ano | ne | | 0 | 0,30 |
| 515 | <i>Sambucus nigra</i> | bez černý | | | | 15 | 15 | | Rudoltice u Lanškrouna | 3453/14 | Rudoltice | České dráhy, a.s., nábreží Ludvíka Svobody 1222/12, Nové Město, 11000 Praha 1 | ano | ne | | 0 | 0,45 |
| 516 | <i>Cornus sanguinea</i> | svída obecná | | | | 5 | 5 | | Rudoltice u Lanškrouna | 3453/14 | Rudoltice | České dráhy, a.s., nábreží Ludvíka Svobody 1222/12, Nové Město, 11000 Praha 1 | ano | ne | | 0 | 0,15 |
| 517 | <i>Cornus sanguinea</i> | svída obecná | | | | 5 | 5 | | Rudoltice u Lanškrouna | 3453/14 | Rudoltice | České dráhy, a.s., nábreží Ludvíka Svobody 1222/12, Nové Město, 11000 Praha 1 | ano | ne | | 0 | 0,15 |
| 518 | <i>Cornus sanguinea</i> | svída obecná | | | | 5 | 5 | | Rudoltice u Lanškrouna | 2038 | Rudoltice | Správa železnic, státní organizace, Dlážděná 1003/7, Nové Město, 11000 Praha 1 | ano | ne | | 0 | 0,15 |
| 519 | <i>Cornus sanguinea</i> | svída obecná | | | | 5 | 5 | | Rudoltice u Lanškrouna | 3453/14 | Rudoltice | České dráhy, a.s., nábreží Ludvíka Svobody 1222/12, Nové Město, 11000 Praha 1 | ano | ne | | 0 | 0,15 |
| 520 | <i>Cornus sanguinea</i> | svída obecná | | | | 5 | 5 | | Rudoltice u Lanškrouna | 3453/14 | Rudoltice | České dráhy, a.s., nábreží Ludvíka Svobody 1222/12, Nové Město, 11000 Praha 1 | ano | ne | | 0 | 0,15 |
| 521 | <i>Cornus sanguinea</i> | svída obecná | | | | 5 | 5 | | Rudoltice u Lanškrouna | 3453/14 | Rudoltice | České dráhy, a.s., nábreží Ludvíka Svobody 1222/12, Nové Město, 11000 Praha 1 | ano | ne | | 0 | 0,15 |
| 522 | <i>Cornus sanguinea</i> | svída obecná | | | | 5 | 5 | | Rudoltice u Lanškrouna | 3453/14 | Rudoltice | České dráhy, a.s., nábreží Ludvíka Svobody 1222/12, Nové Město, 11000 Praha 1 | ano | ne | | 0 | 0,15 |
| 523 | <i>Cornus sanguinea</i> | svída obecná | | | | 5 | 5 | | Rudoltice u Lanškrouna | 3453/14 | Rudoltice | České dráhy, a.s., nábreží Ludvíka Svobody 1222/12, Nové Město, 11000 Praha 1 | ano | ne | | 0 | 0,15 |
| 524 | <i>Acer sp.</i> | javor (rod) | | | | 10 | 10 | | Rudoltice u Lanškrouna | 3453/6 | Rudoltice | České dráhy, a.s., nábreží Ludvíka Svobody 1222/12, Nové Město, 11000 Praha 1 | ano | ne | | 0 | 0,30 |
| 525 | <i>Cornus sanguinea</i> | svída obecná | | | | 5 | 5 | | Rudoltice u Lanškrouna | 3453/6 | Rudoltice | České dráhy, a.s., nábreží Ludvíka Svobody 1222/12, Nové Město, 11000 Praha 1 | ano | ne | | 0 | 0,15 |
| 526 | <i>Salix caprea</i> | vrba jíva | | | | 5 | 5 | | Rudoltice u Lanškrouna | 3453/6 | Rudoltice | České dráhy, a.s., nábreží Ludvíka Svobody 1222/12, Nové Město, 11000 Praha 1 | ano | ne | | 0 | 0,15 |
| 527 | <i>Cornus sanguinea</i> | svída obecná | | | | 5 | 5 | | Rudoltice u Lanškrouna | 3453/6 | Rudoltice | České dráhy, a.s., nábreží Ludvíka Svobody 1222/12, Nové Město, 11000 Praha 1 | ano | ne | | 0 | 0,15 |
| 528 | <i>Salix caprea</i> | vrba jíva | | | | 5 | 5 | | Rudoltice u Lanškrouna | 3453/6 | Rudoltice | České dráhy, a.s., nábreží Ludvíka Svobody 1222/12, Nové Město, 11000 Praha 1 | ano | ne | | 0 | 0,15 |
| 529 | <i>Cornus sanguinea</i> | svída obecná | | | | 5 | 5 | | Rudoltice u Lanškrouna | 3453/6 | Rudoltice | České dráhy, a.s., nábreží Ludvíka Svobody 1222/12, Nové Město, 11000 Praha 1 | ano | ne | | 0 | 0,15 |
| 530 | <i>Rosa canina</i> | růže šípková | | | | 5 | 5 | | Rudoltice u Lanškrouna | 3453/6 | Rudoltice | České dráhy, a.s., nábreží Ludvíka Svobody 1222/12, Nové Město, 11000 Praha 1 | ano | ne | | 0 | 0,15 |
| 531 | <i>Rosa canina</i> | růže šípková | | | | 30 | 30 | | Lanškroun | 8260 | Lanškroun | Správa železnic, státní organizace, Dlážděná 1003/7, Nové Město, 11000 Praha 1 | ano | ne | | 0 | 0,90 |
| 532 | <i>Rosa canina</i> | růže šípková | | | | 5 | 5 | | Lanškroun | 8260 | Lanškroun | Správa železnic, státní organizace, Dlážděná 1003/7, Nové Město, 11000 Praha 1 | ano | ne | | 0 | 0,15 |
| 533 | <i>Rosa canina</i> | růže šípková | | | | 5 | 5 | | Lanškroun | 8260 | Lanškroun | Správa železnic, státní organizace, Dlážděná 1003/7, Nové Město, 11000 Praha 1 | ano | ne | | 0 | 0,15 |
| 534 | <i>Sambucus nigra</i> | bez černý | | | | 10 | 10 | | Lanškroun | 8260 | Lanškroun | Správa železnic, státní organizace, Dlážděná 1003/7, Nové Město, 11000 Praha 1 | ano | ne | | 0 | 0,30 |
| 535 | <i>Sambucus nigra</i> | bez černý | | | | 15 | 15 | | Lanškroun | 8260 | Lanškroun | Správa železnic, státní organizace, Dlážděná 1003/7, Nové Město, 11000 Praha 1 | ano | ne | | 0 | 0,45 |
| 536 | <i>Lonicera xylosteum</i> | zimolez obecný | | | | 10 | 10 | | Lanškroun | 8260 | Lanškroun | Správa železnic, státní organizace, Dlážděná 1003/7, Nové Město, 11000 Praha 1 | ano | ne | | 0 | 0,30 |
| 537 | <i>Rosa canina</i> | růže šípková | <i>Fraxinus excelsior</i> | | | 10 | 10 | | Lanškroun | 8260 | Lanškroun | Správa železnic, státní organizace, Dlážděná 1003/7, Nové Město, 11000 Praha 1 | ano | ne | | 0 | 0,30 |
| 538 | <i>Sambucus nigra</i> | bez černý | | | | 25 | 25 | | Lanškroun | 8260 | Lanškroun | Správa železnic, státní organizace, Dlážděná 1003/7, Nové Město, 11000 Praha 1 | ano | ne | | 0 | 0,75 |

Tabulka inventarizace porostů

| Identifikace porostu | | | | | | Plocha porostu | | Odhad počtu stromů 10-25 | Poloha porostu | | | Vlastník | Mýcení porostu ano/ne | povolení ke kácení | Poznámka | Ekologická újma dle AOPK | Biologický odpad (t) |
|----------------------|----------------------------|--------------------|----------------------------|----------------------------|-----------------------|----------------|------------|--------------------------|------------------------|----------------|-----------|--|-----------------------|--------------------|----------|--------------------------|----------------------|
| Číslo porostu | Taxon | Český název | Doprovodný taxon 1 | Doprovodný taxon 2 | Doprovodný taxon 3 | celková | na parcele | | Katastrální území | Parcelní číslo | Obec | | | | | | |
| 539 | <i>Rosa canina</i> | růže šípková | | | | 30 | 30 | | Lanškroun | 8260 | Lanškroun | Správa železnic, státní organizace, Dlážděná 1003/7, Nové Město, 11000 Praha 1 | ano | ne | | 0 | 0,90 |
| 540 | <i>Corylus avellana</i> | líška obecná | | | | 10 | 10 | | Lanškroun | 3911/4 | Lanškroun | Správa železnic, státní organizace, Dlážděná 1003/7, Nové Město, 11000 Praha 1 | ano | ne | | 0 | 0,30 |
| 541 | <i>Corylus avellana</i> | líška obecná | | | | 30 | 30 | | Lanškroun | 3911/4 | Lanškroun | Správa železnic, státní organizace, Dlážděná 1003/7, Nové Město, 11000 Praha 1 | ano | ne | | 0 | 0,90 |
| 542 | <i>Sambucus nigra</i> | bez černý | | | | 10 | 10 | | Lanškroun | 3911/4 | Lanškroun | Správa železnic, státní organizace, Dlážděná 1003/7, Nové Město, 11000 Praha 1 | ano | ne | | 0 | 0,30 |
| 543 | <i>Rosa canina</i> | růže šípková | | | | 10 | 10 | | Lanškroun | 3911/4 | Lanškroun | Správa železnic, státní organizace, Dlážděná 1003/7, Nové Město, 11000 Praha 1 | ano | ne | | 0 | 0,30 |
| 544 | <i>Rosa canina</i> | růže šípková | <i>Salix caprea</i> | | | 20 | 20 | | Lanškroun | 3911/4 | Lanškroun | Správa železnic, státní organizace, Dlážděná 1003/7, Nové Město, 11000 Praha 1 | ano | ne | | 0 | 0,60 |
| 545 | <i>Quercus robur</i> | dub letní | | | | 10 | 10 | | Lanškroun | 3911/4 | Lanškroun | Správa železnic, státní organizace, Dlážděná 1003/7, Nové Město, 11000 Praha 1 | ano | ne | | 0 | 0,30 |
| 546 | <i>Salix sp.</i> | vrba (rod) | | | | 5 | 5 | | Lanškroun | 3911/4 | Lanškroun | Správa železnic, státní organizace, Dlážděná 1003/7, Nové Město, 11000 Praha 1 | ano | ne | | 0 | 0,15 |
| 1000 | <i>Corylus avellana</i> | líška obecná | <i>Alnus glutinosa</i> | <i>Acer sp.</i> | | 25 | 25 | | Rudoltice u Lanškrouna | 3453/14 | Rudoltice | České dráhy, a.s., nábreží Ludvíka Svobody 1222/12, Nové Město, 11000 Praha 1 | ano | ne | | 0 | 0,75 |
| 1001 | <i>Corylus avellana</i> | líška obecná | <i>Salix sp.</i> | <i>Crataegus laevigata</i> | | 75 | 75 | | Rudoltice u Lanškrouna | 3453/14 | Rudoltice | České dráhy, a.s., nábreží Ludvíka Svobody 1222/12, Nové Město, 11000 Praha 1 | ano | ano | | 7290 | 2,25 |
| 1002 | <i>Rubus fruticosus</i> | ostružiník křovitý | | | | 55 | 55 | | Rudoltice u Lanškrouna | 3453/5 | Rudoltice | Správa železnic, státní organizace, Dlážděná 1003/7, Nové Město, 11000 Praha 1 | ano | ano | | 5346 | 1,65 |
| 1003 | <i>Betula pendula</i> | bříza bělokorá | <i>Fagus sylvatica</i> | | | 62 | 62 | | Luková | 5024 | Luková | Správa železnic, státní organizace, Dlážděná 1003/7, Nové Město, 11000 Praha 1 | ano | ano | | 6026 | 1,86 |
| 1004 | <i>Betula pendula</i> | bříza bělokorá | <i>Prunus sp.</i> | <i>Populus sp</i> | <i>Salix sp</i> | 943 | 38 | | Luková | 5019 | Luková | Vaniček Jindřich, Vančurova 460, Ostrovské Předměstí, 56301 Lanškroun | ano | ano | | 3694 | 1,14 |
| 1004 | <i>Betula pendula</i> | bříza bělokorá | <i>Prunus sp.</i> | <i>Populus sp</i> | <i>Salix sp</i> | 943 | 371 | | Luková | 5024 | Luková | Správa železnic, státní organizace, Dlážděná 1003/7, Nové Město, 11000 Praha 1 | ano | ano | | 36061 | 11,13 |
| 1004 | <i>Betula pendula</i> | bříza bělokorá | <i>Prunus sp.</i> | <i>Populus sp</i> | <i>Salix sp</i> | 943 | 207 | | Lanškroun | 8260 | Lanškroun | Správa železnic, státní organizace, Dlážděná 1003/7, Nové Město, 11000 Praha 1 | ano | ano | | 20120 | 6,21 |
| 1004 | <i>Betula pendula</i> | bříza bělokorá | <i>Prunus sp.</i> | <i>Populus sp</i> | <i>Salix sp</i> | 943 | 327 | | Lanškroun | 8605 | Lanškroun | Město Lanškroun, nám. J. M. Marků 12, Lanškroun-Vnitřní Město, 56301 Lanškroun | ano | ano | | 31784 | 9,81 |
| 1005 | <i>Crataegus laevigata</i> | hloh obecný | | | | 40 | 40 | | Lanškroun | 8260 | Lanškroun | Správa železnic, státní organizace, Dlážděná 1003/7, Nové Město, 11000 Praha 1 | ano | ne | | 0 | 1,20 |
| 1006 | <i>Crataegus laevigata</i> | hloh obecný | <i>Betula pendula</i> | <i>Rosa canina</i> | <i>Prunus avium</i> | 248 | 248 | | Lanškroun | 8260 | Lanškroun | Správa železnic, státní organizace, Dlážděná 1003/7, Nové Město, 11000 Praha 1 | ano | ano | | 24106 | 7,44 |
| 1007 | <i>Prunus avium</i> | třešeň ptačí | <i>Salix caprea</i> | <i>Rosa canina</i> | <i>Sambucus nigra</i> | 135 | 12 | | Lanškroun | 8487 | Lanškroun | Vičarová Milena, č. p. 369, 56102 Dolní Dobrouč | ano | ano | | 1166 | 0,36 |
| 1007 | <i>Prunus avium</i> | třešeň ptačí | <i>Salix caprea</i> | <i>Rosa canina</i> | <i>Sambucus nigra</i> | 135 | 123 | | Lanškroun | 8260 | Lanškroun | Správa železnic, státní organizace, Dlážděná 1003/7, Nové Město, 11000 Praha 1 | ano | ano | | 11956 | 3,69 |
| 1008 | <i>Salix sp.</i> | vrba (rod) | <i>Rosa canina</i> | <i>Quercus robur</i> | | 33 | 33 | | Lanškroun | 8260 | Lanškroun | Správa železnic, státní organizace, Dlážděná 1003/7, Nové Město, 11000 Praha 1 | ano | ne | | 0 | 0,99 |
| 1009 | <i>Rosa canina</i> | růže šípková | <i>Crataegus laevigata</i> | <i>Salix sp.</i> | | 136 | 136 | | Lanškroun | 8260 | Lanškroun | Správa železnic, státní organizace, Dlážděná 1003/7, Nové Město, 11000 Praha 1 | ano | ano | | 13219 | 4,08 |
| 1010 | <i>Salix sp.</i> | vrba (rod) | <i>Acer sp.</i> | <i>Sambucus nigra</i> | <i>Rosa canina</i> | 302 | 302 | | Lanškroun | 8260 | Lanškroun | Správa železnic, státní organizace, Dlážděná 1003/7, Nové Město, 11000 Praha 1 | ano | ano | | 29354 | 9,06 |
| 1011 | <i>Prunus avium</i> | třešeň ptačí | <i>Sambucus nigra</i> | <i>Cornus sanguinea</i> | | 33 | 33 | | Lanškroun | 8260 | Lanškroun | Správa železnic, státní organizace, Dlážděná 1003/7, Nové Město, 11000 Praha 1 | ano | ne | | 0 | 0,99 |

Příloha B.





KABEL TRASA

KABEL BUFF

Keře solitérní

stromy

bez povolení

na povolení

Porosty

Katastr

Podkladová data:
© CÚZK 2023

www.sagasta.cz

list č. 1

Copyright © 2022 CÚZK



KABEL_TRASA
KABEL_BUFF
Keře solitérní
stromy
bez povolení
na povolení
Porosty
Katastr

Podkladová data:
© CÚZK 2023

www.sagasta.cz list č. 3